

Caminhos de Aprendizagens

4º CICLO - 8º ANO – EDUCAÇÃO DE JOVENS E ADULTOS VOL I

Foto: Leonardo Simplicio



EDUCAÇÃO

FUNDAÇÃO
MUNICIPAL
DE EDUCAÇÃO

Teatro Popular Caminho Niemeyer



Teatro Municipal de Niterói



Plataforma Digital da Engenharia



Grão de Itacobiara



Fortaleza de Santa Cruz



The image features a light blue background with a repeating pattern of various geometric shapes. These include solid green squares of different sizes, some with yellow outlines, and some with dark green or black outlines. There are also yellow and dark green squares without outlines. The shapes are scattered across the page, creating a dynamic and colorful abstract design.

EJA



**Secretaria Municipal de Educação,
Ciência e Tecnologia
Fundação Municipal de Educação**

Caminhos de Aprendizagens

CADERNO I – 1º SEMESTRE

8º ANO

Educação de Jovens e Adultos

Niterói – 2021

Prefeito de Niterói

Axel Grael

Secretária Municipal de Educação, Ciência e Tecnologia

Vinícius Wu

Presidente da Fundação Municipal de Educação de Niterói

Fernando Soares da Cruz

Subsecretária Municipal de Educação

Patrícia Gomes Pereira

Subsecretário Municipal de Gestão Escolar

Bruno Ribeiro

Diretora de 3º e 4º ciclos

Rosane Cristina Feu

Coordenação de Educação de Jovens e Adultos

Greyce Kelly Fernandes de Almeida

Eduardo Garritano

CRÉDITOS AOS PROFESSORES:

Língua Portuguesa:

Cristina Bioni, Deyse Garios Mendes, Eloísa Porto, Marcela Ferreira Medina de Aquino, Márcia de Oliveira Romão e Walter Pereira Valverde Júnior

Matemática:

Rosiney Ferreira

Ciências:

Rafael Farias de Carvalho e Lúcio Cordeiro

História:

André Rodrigues Barbosa e Nilza Gonzaga Alves

Geografia:

Vanderlei da Silva Ferreira

Arte:

Paulo Wagner Oliveira e Claudia Zunino Lombardi de Carvalho

Inglês:

Rodrigo da Nobrega Fernandes, Gizele Dias Pereira e Claudio Leopoldino de Mattos

Educação física:

Marcelo Luiz de Souza, Júlio Cesar Araujo da Silva e Luis Felipe Martins Valladão.

1ª etapa – Uma breve explicação sobre o Gênero Textual CRÔNICA***EU SEI, MAS NÃO DEVIA***

Eu sei que a gente se acostuma. Mas não devia.

A gente se acostuma a morar em apartamentos de fundos e a não ter outra vista que não as janelas ao redor. E, porque não tem vista, logo se acostuma a não olhar para fora. E, porque não olha para fora, logo se acostuma a não abrir de todo as cortinas. E, porque não abre as cortinas, logo se acostuma a acender mais cedo a luz. E, à medida que se acostuma, esquece o sol, esquece o ar, esquece a amplitude.

A gente se acostuma a acordar de manhã sobressaltado porque está na hora. A tomar o café correndo porque está atrasado. A ler o jornal no ônibus porque não pode perder o tempo da viagem. A comer sanduíche porque não dá para almoçar. A sair do trabalho porque já é noite. A cochilar no ônibus porque está cansado. A deitar cedo e dormir pesado sem ter vivido o dia.

A gente se acostuma a abrir o jornal e a ler sobre a guerra. E, aceitando a guerra, aceita os mortos e que haja números para os mortos. E, aceitando os números, aceita não acreditar nas negociações de paz. E, não acreditando nas negociações de paz, aceita ler todo dia da guerra, dos números, da longa duração.

A gente se acostuma a esperar o dia inteiro e ouvir no telefone: hoje não posso ir. A sorrir para as pessoas sem receber um sorriso de volta. A ser ignorado quando precisava tanto ser visto.

A gente se acostuma a pagar por tudo o que deseja e o de que necessita. E a lutar para ganhar o dinheiro com que pagar. E a ganhar menos do que precisa. E a fazer fila para pagar. E a pagar mais do que as coisas valem. E a saber que cada vez pagar mais. E a procurar mais trabalho, para ganhar mais dinheiro, para ter com que pagar nas filas em que se cobra.

A gente se acostuma a andar na rua e ver cartazes. A abrir as revistas e ver anúncios. A ligar a televisão e assistir a comerciais. A ir ao cinema e engolir publicidade. A ser instigado, conduzido, desnorteado, lançado na infundável catarata dos produtos.

A gente se acostuma à poluição. Às salas fechadas de ar condicionado e cheiro de cigarro. À luz artificial de ligeiro tremor. Ao choque que os olhos levam na luz natural. Às bactérias da água potável. À contaminação da água do mar. À lenta morte dos rios. Se acostuma a não ouvir passarinho, a não ter galo de madrugada, a temer a hidrofobia dos cães, a não colher fruta no pé, a não ter sequer uma planta.

A gente se acostuma a coisas demais, para não sofrer. Em doses pequenas, tentando não perceber, vai afastando uma dor aqui, um ressentimento ali, uma revolta acolá. Se o cinema está cheio, a gente senta na primeira fila e torce um pouco o pescoço. Se a praia está contaminada, a gente molha só os pés e sua no resto do corpo. Se o trabalho está duro, a gente se consola pensando no fim de semana. E se no fim de semana não há muito o que fazer a gente vai dormir cedo e ainda fica satisfeito porque tem sempre sono atrasado.

A gente se acostuma para não se ralar na aspereza, para preservar a pele. Se acostuma para evitar feridas, sangramentos, para esquivar-se de faca e baioneta, para poupar o peito. A gente se acostuma para poupar a vida. Que aos poucos se gasta, e que, gasta de tanto acostumar, se perde de si mesma.

A CRÔNICA é um gênero textual narrativo curto, que narra situações da vida comum. Possui uma linguagem simples que aproxima o texto do leitor, prendendo-o numa mensagem que o leve à reflexão dos fatos narrados. Seu principal objetivo é fazer uma análise crítica das situações cotidianas, possibilitando ao leitor uma reflexão sobre aquele assunto.

Ambienta-se em um espaço reduzido e apresenta poucos personagens.

Assim, as características de uma CRÔNICA são:

- Histórias curtas
- Poucas personagens
- Situações cotidianas
- Linguagem simples
- Espaço reduzido
- Caráter crítico sobre determinadas situações

Como toda narrativa, apresenta INÍCIO, MEIO e FIM.

No texto acima, a autora nos leva a refletir sobre nossa situação de vida moderna, onde a máquina da sociedade nos envolve e nos conduz, de forma que acabamos por aceitar tudo que nos impõem.

ATIVIDADES DE INTERPRETAÇÃO DE TEXTO

1. O texto EU SEI, MAS NÃO DEVIA retrata o comportamento do homem da cidade na vida corrida que leva, fato que faz com se acostume a tudo. De acordo com os fatos narrados, com qual deles você se identifica, ou seja, você vive “na pele”?

2. Você já parou para refletir sobre o tema desse texto? Justifique sua resposta.

3. Apesar de estar envolvido em todas as atividades narradas, o Eu Lírico sabe que poderia lutar por uma vida menos corrida e mais prazerosa. Que trecho, do texto, evidencia esta afirmativa?

4. No trecho:

“A gente se acostuma a esperar o dia inteiro e ouvir no telefone: hoje não posso ir. A sorrir para as pessoas sem receber um sorriso de volta. A ser ignorado quando precisava tanto ser visto.”

Por que você acha que as pessoas se acostumam com tudo isso?

5. O texto faz alusão a diversos assuntos, como por exemplo ESPAÇO EM QUE VIVEMOS, RELACIONAMENTOS INTERPESSOAIS, MEIO AMBIENTE, CONSUMO. Relacione a primeira coluna com a segunda, identificando os parágrafos onde se encontram esses assuntos.

- (A) ESPAÇO EM QUE VIVEMOS () parágrafo 5º
- (B) RELACIONAMENTO COM AS PESSOAS () parágrafo 7º
- (C) MEIO AMBIENTE () parágrafo 2º
- (D) CONSUMO () parágrafo 8º

6. A leitura do texto sugere que nós nos acostumamos a(o):

- a) () tristeza
- b) () velhice
- c) () dor
- d) () isolamento

7. O trecho destacado em “A gente se acostuma a abrir o jornal e a ler sobre a guerra. **E, aceitando a guerra, aceita os mortos** e que haja números para os mortos.” Pode ser reescrito sem prejuízo de sentido por:

- a) () E, já que aceita a guerra, aceita os mortos.
- b) () E, não aceita a guerra, mas aceita os mortos.
- c) () E, para aceitar a guerra, aceita os mortos.
- d) () E, apesar de não aceitar a guerra, aceita os mortos.

8. O texto é, de fato:

- a) () Uma reclamação porque prejudicamos o meio ambiente.
- b) () Um chamado para que amemos a natureza.
- c) () Um apelo para que o homem não seja consumista.
- d) () Um relato sobre a situação de isolamento do homem, cada vez mais comum.

9. Identifique, de acordo com o texto, as **consequências** dos fatos abaixo relacionados:

- a) A gente se acostuma a não olhar para fora.

- b) A gente se acostuma a não abrir as cortinas.

10. Identifique, de acordo com o texto, as causas dos fatos abaixo relacionados:

- a) A gente se acostuma a tomar o café correndo.

- b) A gente se acostuma a cochilar no ônibus.

GRAMÁTICA – FRASE, ORAÇÃO e PERÍODO

Textos são agrupamentos de ideias organizadas de forma a levar o leitor ao entendimento da mensagem. Não necessariamente são sempre compostos por palavras, mas quando isso ocorre, há, dentro dele, subdivisões.

Observe o 3º parágrafo:

“A gente se acostuma a acordar de manhã sobressaltado porque está na hora. / A tomar o café correndo porque está atrasado. / A ler o jornal no ônibus porque não pode perder o tempo da viagem. / A comer sanduíche porque não dá para almoçar. / A sair do trabalho porque já é noite. / A cochilar no ônibus porque está cansado. / A deitar cedo e dormir pesado sem ter vivido o dia.”

Ele está dividido em 7 partes. Todas terminadas com um ponto (.). A cada uma dessas partes, chamamos PERÍODO.

Chamamos de PERÍODO todo enunciado com sentido lógico que contém uma ou mais orações. Ele sempre se inicia com letra maiúscula e termina com um sinal de pontuação.

Mas o que são ORAÇÕES?

São enunciados que existem dentro dos períodos e que se estruturam em torno de um verbo. Somente há ORAÇÃO se houver Verbo.

Observe o período abaixo:

“A gente se acostuma / a acordar de manhã sobressaltado / porque está na hora.”

Há três verbos, ou seja, três orações.

FRASE também se constitui de um enunciado completo, mas pode ou não conter Verbo. Se houver Verbo, é chamada de Frase Verbal. Se não houver, Frase Nominal.

***“Peste negra? Vida que segue.
Desabamento? Vida que segue.
Terremoto? Vida que segue.
Vida que segue, vida consegue, vida concede.”***

Marins, Danilo – In: <https://www.pensador.com/frase/MjUyNzk1NQ/>

No trecho acima há três frases nominais interrogativas. Não há verbos. Mas a resposta “Vida que segue” é uma Frase Verbal. Também poderá ser classificada como Oração.

PRATICANDO

1. Quantos parágrafos compõem a Crônica EU SEI, MAS NÃO DEVIÁ?

2. Quantos Períodos há no 1º parágrafo?

3. Quantas Orações há no 1º Período do 1º Parágrafo?

4. Assinale a opção em que há um PERÍODO SIMPLES.

- a) () *“A gente se acostuma a acordar de manhã sobressaltado porque está na hora.”*
- b) () *“A gente se acostuma a andar na rua e ver cartazes.”*
- c) () *“A gente se acostuma à poluição.”*
- d) () *“A gente se acostuma para poupar a vida.”*

5. Sublinhe os verbos e identifique quantas ORAÇÕES há no período abaixo:

“Se acostuma para evitar feridas, sangramentos, para esquivar-se de faca e baioneta, para poupar o peito.”

- a) () 1
- b) () 2
- c) () 3
- d) () 4

6. Coloque (FV) quando a Frase for VERBAL e (FN) quando a Frase for NOMINAL.

- () Nós nos acostumamos com a rotina.
- () A solidão te incomoda?
- () Apartamento de fundos, sem vista, cortinas fechadas e escassez de luz do sol.
- () Sobre a mesa, uma xícara de café e um jornal intactos por causa da pressa.
- () E nos esquecemos que há outras pessoas como nós.
- () Somente solidão ao meu redor.

É o conjunto que reúne todos os números que podem ser escritos na forma de fração cuja representação simbólica é dada por:

$$Q = \{ a/b \in \mathbb{Q} / a \in \mathbb{Z} \text{ e } b \in \mathbb{Z}^* \}$$

Ou seja

$$Q = \{ \dots, -2, \dots, -3/2, \dots, -1, \dots, -1/2, \dots, 0, \dots, 1/2, \dots, 1, \dots \}$$

Não esqueçamos que:

- 1) Os números naturais podem ser escritos na forma de fração. ($8 = 8/1$, $5 = 10/2$)
- 2) Os números inteiros podem ser escritos em forma de fração. ($-5 = -5/1$, $-7 = -21/3$)
- 3) Os números decimais podem ser escritos em forma de fração. ($0,7 = 7/10$, $3,51 = 351/100$)
- 4) As dízimas periódicas podem ser escritas na forma de fração. ($0,777\dots = 7/9$, $0,3535\dots = 35/99$)

Exercícios de fixação

1) Escreva na forma decimal, olhando o exemplo e fazendo igual:

$1/4 = 0,25$, pois

a) $9/5 =$

$$\begin{array}{r} 1 \overline{) 4} \\ - 0 \\ \hline 10 \quad 0,25 \\ - 8 \\ \hline 20 \\ - 20 \\ \hline 0 \end{array}$$

- b) $27/2 =$
- c) $8/3 =$
- d) $-1/10 =$

2) Represente na forma de fração como no exemplo:

$0,79 = 79/100$

$1,843 = 1843/1000$

$0,3 = 3/10$

- a) $0,4 =$
- b) $0,03 =$
- c) $0,005 =$
- d) $13,7 =$
- e) $0,0007 =$

3) Observe os exemplos e escreva cada uma das frações decimais periódicas na forma de fração geratriz:

$0,444\dots = 4/9$

$0,555\dots = 5/9$

$0,353535\dots = 35/99$

$5,333\dots = 5 + 0,333\dots = 5 + 3/9 = (5 \times 9 + 3)/9 = 48/9 = 16/3$

- a) $0,555\dots =$
- b) $0,373737\dots =$
- c) $3,222\dots =$
- d) $0,111\dots =$
- e) $-1,212121\dots =$

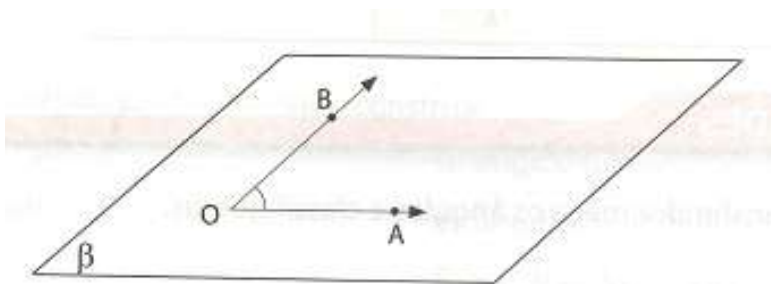
NOÇÕES DE ÂNGULOS

Observando os ponteiros de um relógio, à medida que o tempo passa, percebemos que eles vão fazendo um movimento de giro, e ao final cada um deles completou uma volta completa, que chamamos de 360° . O ponteiro dos minutos dá uma volta completa em uma hora, enquanto que o ponteiro das horas faz isso ao completar 12 horas.



O giro dos ponteiros nos dá a ideia de ângulo.

Para definir ângulos, vamos considerar duas semirretas com a mesma origem, que chamamos de **ponto O**, posicionadas no plano β (lê-se: plano beta).



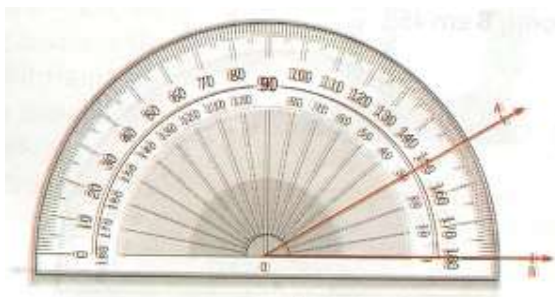
Ângulo $A\hat{O}B$: formado pelo vértice O e as semirretas OA e OB.

Medindo um ângulo

Para medir um ângulo, usamos um instrumento chamado transferidor.

De que maneira isso acontece?

Fazemos o centro do transferidor, identificado por um ponto, coincidir com o vértice do ângulo.






A unidade padrão para medida de ângulo é o **grau**.

No transferidor, que acabamos de conhecer, você conseguiu perceber que as semirretas formam um ângulo de 30° (lê-se: trinta graus)? Assim podemos representar essa medida da seguinte forma: $m(A\hat{O}B) = 30^\circ$, sendo **m** a medida do ângulo.

Classificação dos ângulos

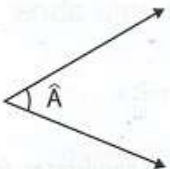
Podemos classificar os ângulos de acordo com a sua medida.

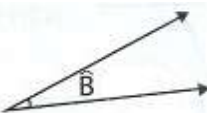
MATEMÁTICA

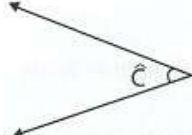
<p>Ângulo agudo: a medida é menor que 90°</p> 	<p>Ângulo obtuso: a medida é maior que 90°</p> 
<p>Ângulo reto: a medida é igual a 90°</p> 	<p>Ângulo raso: a medida é igual a 180°</p> 

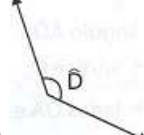
Exercícios

1. Com a ajuda do transferidor meça os ângulos e em seguida classifique-os:

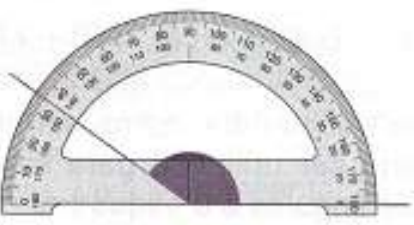
a)  _____


b)  _____

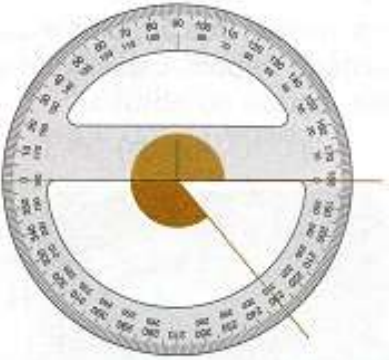
c)  _____

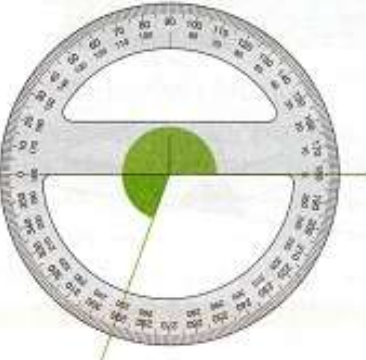
d)  _____

2. Escreva a medida de cada ângulo:

a)  _____

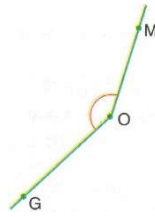
b)  _____

c)  _____

d)  _____

3. Dado a figura abaixo, marque a opção que identifica seu ângulo.

- a) O ângulo da figura é agudo.
- b) O ângulo da figura é obtuso.
- c) O ângulo da figura é reto.
- d) O ângulo da figura é raso.



4. Escreva a medida em graus dos ângulos dos ponteiros de cada um dos relógios abaixo:

<p>a)</p> <p>_____</p>	<p>b)</p> <p>_____</p>
<p>c)</p> <p>_____</p>	<p>d)</p> <p>_____</p>

5. Complete as afirmações abaixo:

- a) Um ângulo é chamado de _____ quando sua medida é 180° .
- b) Um giro de um terço de volta corresponde a um ângulo _____.
- c) Um ângulo é _____ quando sua medida é menor que 90° .
- d) 145° é chamado de ângulo _____.
- e) Se eu somar 48° com 42° o resultado é um ângulo _____.
- f) Um giro de um quarto de volta corresponde a ângulo cuja medida é _____.

Gabarito Números Racionais

MATEMÁTICA

1. a) 1,8 b) 13,5; c) 2,667; d) -0,1
2. a) 4/10 b) 3/100 c) 137/10 d) 7/10000
3. a) 5/9 b) 37/99 c) 29/9 d) 1/9 e) -78/99

Gabarito NOÇÕES DE ÂNGULOS

1. a) ângulo agudo; b) ângulo agudo; c) ângulo agudo; d) ângulo obtuso
2. a) 145° b) 70° c) 310° d) 250°
3. b
4. a) 90° b) 180° c) 270° d) 240°
5. a) raso; b) obtuso; c) reto; d) obtuso; e) reto; f) 90°

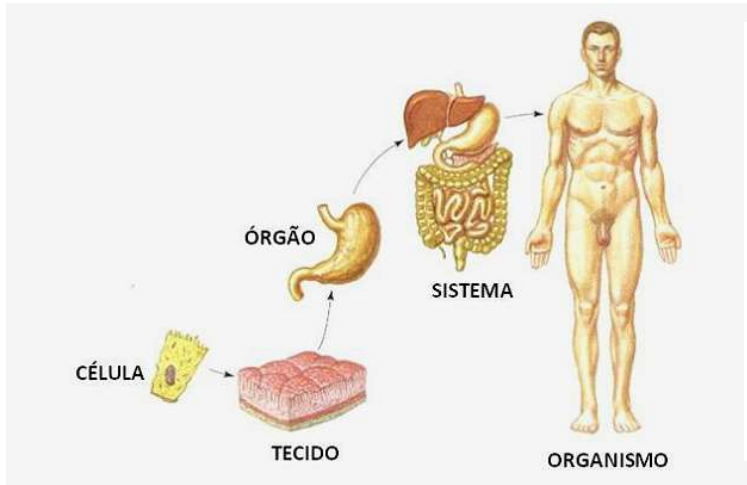
Referências

BIANCHINI, Edwaldo. Matemática Bianchini 7º ano. 8ª ed. São Paulo: Editora Moderna, 2015.
SOUZA, Joamir. PATARO, Patrícia Moreno. Vontade de Saber Matemática. 7º ano. 1ª ed. , São Paulo. Ed. FTD, 2009.

Estudando o corpo humano

CIÊNCIAS

1ª Questão: O corpo humano, assim como todos os seres pluricelulares, é dividido em **níveis de organização**, isto é, existem partes menores que se juntam para formar partes maiores. É importante lembrar que a **célula é a menor parte funcional de todos os seres vivos**, e a partir da união delas vão se formando esses níveis de organização.



A imagem mostra em ordem crescente, isto é, do menor para o maior, os níveis de organização do corpo humano. O conjunto de **células** formam um **tecido**; o conjunto de tecidos formam um **órgão**; um conjunto de órgãos formam um **sistema**, e todos os sistemas formam o **organismo humano**.

<https://www.todamateria.com.br/corpo-humano/>
acesso em 17/07/2020

Atividade de fixação:

a) Cite o nível de organização formado pela união de tecidos diferentes.

b) Cite o nível de organização que forma o organismo.

c) Qual é a menor parte funcional do corpo humano?

Atividade de aprofundamento:

a) Pesquise os tipos de tecidos que existem no corpo humano.

b) Pesquise quais sistemas formam o corpo humano.

2ª Questão: O organismo humano necessita para o seu bom funcionamento de **nutrientes**, originados a partir da nossa **alimentação**, seja para obter energia, seja para formar a sua estrutura, ou ainda para evitar doenças. Os nutrientes mais conhecidos pela população são os Carboidratos (açúcares), os Lipídeos (óleos e gorduras), as Proteínas, as Vitaminas e os Sais minerais. Funções dos nutrientes: Carboidratos (energia), lipídeos (reserva de energia), proteínas (estrutural ou construtora), sais minerais e vitaminas (reguladora).

Atividade de fixação:

Sabendo-se que os nutrientes são necessários para o bom funcionamento do organismo humano, cite duas funções.

Atividade de aprofundamento:



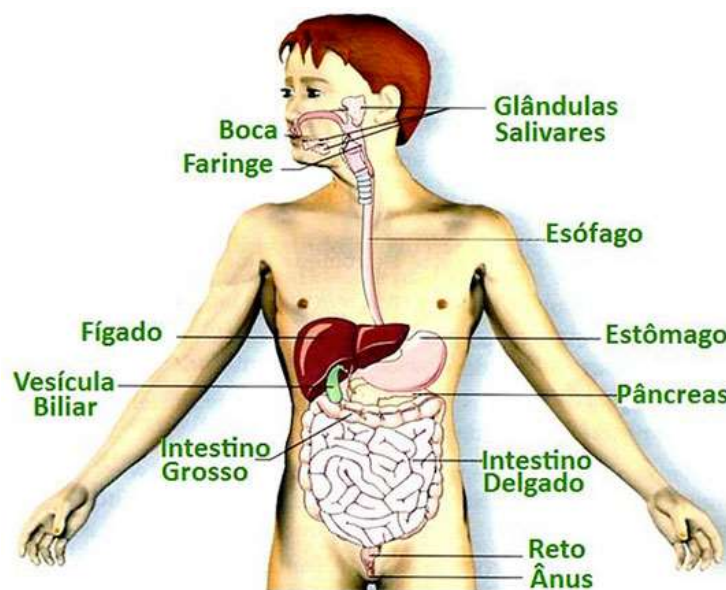
Escolha na imagem ao lado os alimentos que são ricos em:

a) Carboidratos: _____

b) Lipídeos: _____

c) Proteínas: _____

3ª Questão: O **sistema digestivo** humano é formado pelo **tubo digestivo** e pelas **glândulas anexas** (glândulas salivares, fígado e pâncreas). O alimento, após ser mastigado e deglutido (engolido), vai seguir por todo tubo digestivo, que possui uma musculatura que contrai sem que a pessoa tenha controle, passando pelo esôfago, estômago, intestino delgado, intestino grosso e ânus, por onde os restos não digeridos (fezes) serão eliminados.



As glândulas anexas produzem **sucos digestivos** (como saliva, bile e suco pancreático) que são lançados no tubo digestivo, e que possuem **enzimas digestivas que aceleram a digestão**. Enquanto que na boca, no estômago e no início do intestino delgado ocorre à **digestão dos alimentos**, na maior parte do intestino delgado vai ocorrer à **absorção dos nutrientes**. O fígado, entre outras funções, produz a Bile, que é armazenada na vesícula biliar, e é liberada no intestino delgado para ajudar na digestão dos lipídeos da alimentação. Já no intestino grosso ocorrerá a **absorção de água**, além de ser o local onde serão formadas as **fezes**, que serão eliminadas através do ânus, no processo de **defecação**.

Atividade de fixação:

a) Fabinho acabou de almoçar e foi se deitar. Sua mãe disse que para o alimento seguir seu caminho e ser digerido era necessário ficar sentado ou em pé devido à ação da gravidade. É correta a afirmação da mãe de Fabinho? Explique.

b) O que são a saliva e as fezes, respectivamente?

c) Qual é a função da maior parte do intestino delgado?

Atividade de aprofundamento:

a) O Escorbuto é uma doença causada pela carência de vitamina C (encontrada em frutas como laranja, limão, acerola, caju, morango e outras) e está muito relacionada à imunidade (capacidade do corpo se defender de doenças como o novo coronavírus). Cite mais dois sintomas dessa doença.

b) Pesquise e cite 5 doenças relacionadas ao sistema digestivo:

c) Qual é o cuidado que uma pessoa que fez a cirurgia de retirada de vesícula tem que ter em relação a sua alimentação? Explique.

d) Na bula de um remédio, leem-se as seguintes informações:

Reação em 10% dos pacientes que utilizam o medicamento

Diarreia

Náusea

Cansaço (fadiga) [incluindo astenia (perda ou diminuição da força muscular)]

Dor de cabeça

Insônia

Boca seca

Vômitos

Sensação de tremor

Qual é o tópico da bula que contém essas informações:

CIÊNCIAS

- a) Posologia
- b) Indicações
- c) Efeitos colaterais
- d) Contraindicações

Sugestões de respostas e gabarito

1ª Questão:

Atividade de fixação:

- a) Órgão;
- b) Sistema;
- c) Célula.

Atividade de aprofundamento:

- a) Epitelial, Conjuntivo (sanguíneo, ósseo, cartilaginosa, etc), muscular e nervoso.
- b) Digestivo, respiratório, circulatório, urinário, locomotor, nervoso, endócrino e reprodutor.

2ª Questão:

Atividade de fixação:

Energética, estrutural ou construtora e reguladora.

Atividade de aprofundamento:

- a) arroz e batata frita;
- b) gema de ovo e batata frita;
- c) carne, feijão e clara de ovo.

3ª Questão:

Atividade de fixação:

- a) Não. Existem músculos que contraem involuntariamente (sem o nosso comando) e assim vão “empurrando” o alimento por todo o tubo digestivo.
- b) Saliva é um suco digestivo produzido pelas glândulas salivares que atua na digestão na boca; Fezes são restos alimentares que não foram digeridos.
- c) Absorção dos nutrientes.

Atividade de aprofundamento:

- a) Sangramento da gengiva, perda de dentes, febre, dor no corpo, feridas na pele, fraqueza muscular, etc.
- b) Hepatite, gastrite, pancreatite, pedra na vesícula, cárie, gastroenterite, amebíase, giardíase, amarelão (ancilostomose), lombriga (ascaridíase), solitária (teníase), etc.
- c) A pessoa deve fazer uma dieta pobre em alimentos com lipídeos (gordurosos ou frituras). Apesar de a Bile ser produzida no fígado, sem a vesícula biliar, que armazenava a Bile, a digestão de lipídeos será prejudicada, causando diarreia e outros problemas.
- d) C

A crise do Antigo regime

Entre os séculos XV e XVIII, período da Idade Moderna, prevaleceu na Europa o Antigo Regime, um modelo político, econômico e social, baseado: no absolutismo, regime político onde os reis possuíam amplos poderes; no mercantilismo, sistema econômico onde as monarquias absolutistas realizavam uma forte interferência nas atividades econômicas; e na sociedade estamental, onde a sociedade era dividida em três estados (clero – 1º Estado, nobreza – 2º Estado e povo- 3º Estado), onde o clero e a nobreza possuíam privilégios, e o povo, que era a maioria da população não tinha nenhum privilégio e nem mesmo a cidadania.

Durante o Antigo regime começou a despontar em importância econômica um novo grupo social, a burguesia. Os burgueses eram os banqueiros, comerciantes e donos de manufaturas que vinham enriquecendo desde o final da Idade Média. A medida que a burguesia crescia economicamente, também aumentava o seu desejo de ascender socialmente e de participar das decisões políticas, mas como pertencia ao 3º Estado, era impedida. Desta forma a burguesia passa a se constituir em um grupo social disposto a lutar por transformações.

Mandando bem... O que você entendeu?

- 1- O conjunto características políticas, econômicas e sociais entre os séculos XV e XVIII era chamado de _____
- 2- Que grupo social cresceu economicamente entre os séculos XV e XVIII?
A) Servos. B) nobreza. C) clero. D) burguesia.

O Iluminismo

O Iluminismo foi um movimento intelectual e filosófico que surgiu na Inglaterra no século XVII e atingiu o seu auge na França no século XVIII, se expandindo por toda Europa e América, incluindo o Brasil.

Este movimento criticava as bases do Antigo Regime: o absolutismo, a participação da Igreja católica nas questões políticas, o mercantilismo, incluindo o colonialismo e a sociedade estamental. Este movimento pregava a limitação do poder real através de um sistema constitucional (constituição: conjunto de leis que regem um país que todos de vem respeitar) e parlamentar (Parlamento ou Câmara de deputados que representam a população), Estado laico (separação entre Igreja e Estado), liberdade de expressão, liberdade econômica, liberdade para as colônias, fim dos privilégios sociais e igualdade perante a lei.

Os filósofos mais famosos desse período foram: **Locke**, que defendia a soberania limitada dos reis; **Voltaire**, um dos maiores críticos dos abusos do clero e da Igreja, e também um dos maiores defensores da liberdade de expressão; **Montesquieu**, defendia o equilíbrio político através da divisão do poder (base da atual divisão do poder em EXECUTIVO, LEGISLATIVO e JUDICIÁRIO); **Rousseau**, considerado o pai da democracia moderna, por afirmar que os governantes deveriam agir de acordo com a vontade do povo; assim como **Diderot e D'alambert**, que elaboraram a “*Enciclopédia*”, um compêndio com todo conhecimento de sua época.



"Filósofo, amante da sabedoria,
ou seja, da verdade."

Voltaire

Retirado do site: <https://pt.freeimages.com/search/chichen-itza>.
Acessado em: 15/07/2020 às 10:07h

Mandando bem...O que você entendeu?

- 3- O movimento intelectual e filosófico que surgiu no século XVII e atingiu seu auge no século XVII foi chamado de _____
- 4- Cite duas críticas e duas propostas do iluminismo.

- 5- O filósofo que ficou conhecido como pai da democracia moderna foi
A) Locke B) Voltaire C) Rousseau D) Montesquieu

O despotismo esclarecido

Alguns monarcas (déspotas) decidiram buscar a orientação de filósofos, adotando ideias e colocando em prática, algumas reformas iluministas, sem, no entanto, abrir mão do seu poder absoluto, o que foi chamado de despotismo esclarecido.

O liberalismo

As ideias iluministas no campo da economia foram chamadas de liberalismo econômico e tinham como principal defesa o fim do mercantilismo ou do intervencionismo estatal sobre as atividades econômicas, ou seja, ampla liberdade econômica, liberdade de contrato e liberdade para as colônias. Os liberais acreditavam que a economia era regida por leis naturais como a "lei da oferta e da procura". Surgiram duas escolas liberais: *A Escola Fisiocrata (agrarianista francesa)*, cujo principal representante foi **Quenay**; e *A Escola clássica (liberal inglesa)*, cujos principais representantes foram **Adam Smith, Stuart Miller, David Ricardo e Malthus**.

Consequências do Iluminismo

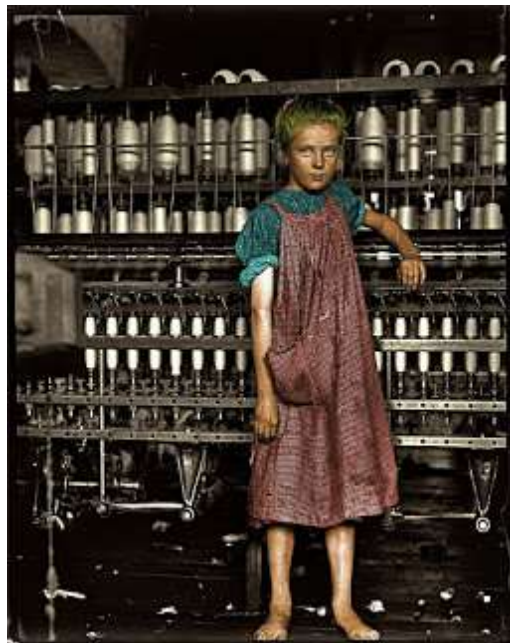
As ideias iluministas forneceram a base ideológica para a luta da burguesia para ascender política e socialmente, resultando na Revolução Inglesa do século XII e consequente Revolução Industrial. Resultando também na Revolução Francesa e posterior guerras napoleônicas. Além de estimular a Crise do Antigo Sistema Colonial com a Independência dos EUA, as inconfidências mineira e baiana no Brasil do século XVIII e as diversas independências de colônias na América durante o século XIX.

Mandando bem...O que você entendeu?

6- O Iluminismo no campo da economia recebeu o nome de

7- Cite um exemplo da influência do Iluminismo no Brasil no século XVIII:

Questões sobre Revolução Industrial



Menina operária, suja e descalça, trabalhando numa jornada de quase 11 horas na Nova Inglaterra, em 1910, quando o capitalismo era livre e a organização sindical e as greves eram proibidas.

8) Sobre a condição de vida dos operários (trabalhadores das fábricas) na época da Revolução Industrial é correto afirmar que:

- a) Tinham apenas férias remuneradas como direito trabalhista, podiam se organizar livremente em sindicatos, recebiam salários justos que lhes permitiam viver de forma digna.
- b) Eles não tinham direitos trabalhistas, trabalhavam muito e ganhavam pouco, o ambiente de trabalho apresentava péssimas condições.
- c) Trabalhavam apenas 5 dias por semana, recebiam vários benefícios trabalhistas, tinham um ambiente de trabalho em boas condições.
- d) Recebiam salários baixos, enfrentavam duras jornadas de trabalho, não apresentavam problemas de saúde relacionados ao trabalho.

(Retirado de: <https://regininha-atividadesescolares.blogspot.com/2016/12/questoes-sobre-revolucao-industrial.html>. Acesso em: 30/07/2020)

9) Leia o texto e, a seguir, aponte a alternativa que se adeque à sua interpretação:

“A máquina a vapor, tornando possível o uso da energia em todos os artifícios mecânicos, em quantidades maiores do que qualquer outra coisa conseguiria realizar no passado, foi a chave para tudo o que ocorreu em seguida, sob o nome de Revolução Industrial. A face do mundo mudou mais drasticamente (e mais rapidamente) do que em qualquer outra época desde a invenção da agricultura, cerca de 10 mil anos antes.” (ASIMOV, I. Cronologia das Ciências e das Descobertas. Rio de Janeiro: Civilização Brasileira, 1993, p. 395)

- a) O autor acentua o caráter prejudicial da máquina a vapor para a agricultura.
- b) Segundo o texto, a máquina a vapor foi decisiva para o advento da Revolução Industrial, já que este foi o primeiro dispositivo tecnológico que realizou uma transformação profunda no âmbito da produção.
- c) O autor aponta o caráter negativo da mudança drástica e rápida que a Revolução Industrial provocou no mundo contemporâneo.
- d) Segundo o texto, a máquina a vapor era eficiente porque funcionava à base de eletricidade.
- e) O texto indica que a agricultura, durante 10.000 anos, impediu que a indústria se desenvolvesse.

(Retirado de: <https://regininha-atividadesescolares.blogspot.com/2016/12/questoes-sobre-revolucao-industrial.html>. Acesso em: 30/07/2020)

Gabarito

- 1- Antigo Regime
- 2- D
- 3- Iluminismo
- 4- Criticavam o Absolutismo e o mercantilismo e defendiam a limitação do poder real e a igualdade perante a lei.
- 5- C
- 6- Liberalismo econômico
- 7- Inconfidências mineira e baiana.
- 8 - B
- 9 - B

Alguns conceitos geográficos: Estado, nação, território e país

A Geografia, assim como outras ciências, possui alguns conceitos fundamentais. Tais como: Estado, nação, território e país. Embora às vezes sejam usadas como sinônimos, elas possuem definições diferentes, e são muito importantes para melhor compreensão do mundo.

✓ O Estado

A palavra Estado- escrita com inicial maiúscula- corresponde a forma com a sociedade se organiza politicamente. Ou seja, é o ordenamento jurídico que regula a convivência dos habitantes de um país. O Estado é praticamente sinônimo de governo. Mas na prática, governo é a organização que tem a responsabilidade de administrar um determinado território (país, estado, município, região etc.). O governo pode ser dividido em três esferas de poder: o poder legislativo, que cria as leis; o poder judiciário, que interpreta uma lei ao buscar justiça; e o poder executivo, que executa as leis.

É importante que o Estado seja soberano. Ou seja, exerça controle total sobre o seu território, sem influências de outros Estados e faça acordos e tratados de igual pra igual com os demais.

O estado escrito com a inicial minúscula, corresponde em vários países, como no Brasil, a unidade político-administrativa do Estado. Como por exemplo: Minas Gerais, Paraíba e Mato Grosso.

✓ A nação

O termo nação que também é usado como sinônimo de povo, corresponde a um grupo de pessoas que tem a mesma origem, e conseqüentemente, possuem características culturais comuns, como língua, religião, tradições e outros costumes.

Há nações que não tem um Estado constituído, como por exemplo os bascos, os catalães, os chechenos, os curdos, os palestinos e os tibetanos. Pois perderam sua soberania ou nunca as tiveram. É fundamental compreender que nação está ligado a um sentimento de pertencimento.

✓ O território

O território é a base física sobre a qual o Estado exerce a sua soberania. Tal qual é formado pelo solo continental, pelo subsolo, pelo espaço aéreo e o pelo mar territorial (caso seja banhado pelo mar). O território de um Estado é delimitado por limites políticos, que podem ser tanto naturais quanto artificiais. Tanto os limites quanto as fronteiras precisam ser reconhecidas pelos países vizinhos.

✓ O país

País é definido como um território politicamente delimitado, com unidades político-administrativas, reconhecimento internacional e habitada por um povo. Na prática, para se constituir um país são fundamentais três elementos: território, povo e governo.

A regionalização mundial

A regionalização significa regionalizar um lugar. Ou seja, dividir um determinado lugar em região. E região corresponde a um agrupamento de áreas com características comuns entre si. Essas características podem ser definidas por diferentes critérios, como: naturais, políticos, econômicos, históricos, culturais entre outros. A regionalização tem como finalidade organizar melhor o território. A partir de agora, veremos algumas formas de regionalização do mundo.

➤ A regionalização em continentes



Disponível

em:

<https://escola.britannica.com.br/artigo/contnente/481047>,

acessado 23/07/2020

Uma das regionalizações mais comuns é a que divide o mundo em seis continentes, são eles: África, América, Ásia, Antártida, Europa e Oceania. Essa divisão teve como base tanto aspectos naturais quanto sociais. Vale dizer que continente é definido como enormes porções de terras emersas limitadas por oceanos

Os Continentes em números

Nome dos continentes	Número de países	Número de habitantes	Extensão territorial (km ²)
África	54	1,2 bilhão	30.370.000
América	34	1 bilhão	42.550.000
Ásia	50	4,5 bilhões	44.580.000
Antártida	-----	-----	14.000.000
Europa	50	800 milhões	10.180.000
Oceania	14	32 milhões	8.526.000

Disponível em: <https://www.todamateria.com.br/mapa-mundi/>. Acesso em 23/07/2020. (adaptado).

Outras formas de regionalização mundial

Ao longo do tempo existiram várias outras formas de regionalização mundial. Tais como: Primeiro, Segundo e Terceiro Mundos, essa divisão surgiu após a Segunda Guerra Mundial – no contexto da Guerra Fria - e perdurou até o início dos anos de 1990 - leia mais em (<https://brasilecola.uol.com.br/geografia/teoria-dos-mundos.htm>); a Divisão em países do Norte (desenvolvidos) e do Sul(subdesenvolvidos) surgiu no início dos anos de 1990, mas logo perdeu força devido a generalização de países.

Atualmente, a regionalização mais utilizada divide o mundo em Países desenvolvidos, países em desenvolvimento, também chamados de países emergentes e países menos desenvolvidos. Entretanto, há um uso cada vez mais intenso dos adjetivos centrais e periféricos para se referir aos detentores de poder nas tomadas de decisões econômicas e políticas.

Mostre-me que aprendeu

1_ Qual é a única alternativa abaixo que contém apenas exemplos de nações que não têm um Estado constituído?

- A() Os bascos, os portugueses e os ingleses.
- B() Os curdos, os palestinos e os chechenos.
- C() Os chineses, os argentinos e os franceses.
- D() Os paraguaios, os mexicanos e os japoneses.

2_ Quais são os três elementos fundamentais para se constituir um país?

- A() Moeda, hino e bandeira.
- B() Brasão, mar territorial e exército.
- C() Hino, língua própria e religião.
- D() Território, povo e governo.

3_ " O ----- é a parte física sobre a qual o Estado exerce a sua soberania".

Qual alternativa abaixo completa corretamente a lacuna acima?

- A() Território.
- B() Lugar.
- C() Região.
- D() Subsolo.

4_ Marque (V) para verdadeiro e (F) para falso.

- A() A África é o continente com o maior número de países.
- B() A Europa é o menor continente em extensão territorial.
- C() A Ásia é o continente mais populoso.
- D() O mundo é dividido em sete continentes.

5) Dê a definição dos termos abaixo.

a_ Região: _____

b_ Continente: _____

6) Os belgas não se entendem entre si e já se teriam separado em países diferentes não fossem o seu rei e, mais recentemente, a adoção de uma forma de governo federativa, em que a Valônia, Flandres, e Bruxelas têm grande autonomia política e administrativa em relação ao governo nacional, além do surgimento e fortalecimento da União Europeia, que faz com que os belgas se sintam cada vez mais membros de uma comunidade europeia multicultural e multilíngue, e menos belgas, o que ajuda a diluir seus antagonismos internos.



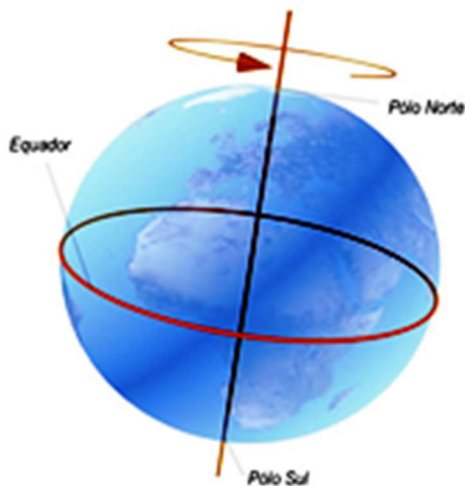
RICARDO C. COELHO

Adaptado de *Os franceses*. São Paulo: Contexto, 2007

A compreensão da situação relatada no texto e representada em termos espaciais no mapa somente é possível a partir da distinção entre os seguintes conceitos importantes para as Ciências Humanas:

- (A) território nacional e soberania política
- (B) regime de governo e autonomia cultural
- (C) estado territorial e identidade nacional
- (D) representação política e integração econômica

7)



Conforme a Terra dá voltas em torno do Sol e gira sobre o próprio eixo, partes dela são iluminadas — e outras ficam no escuro. Por isso é dia em alguns pontos enquanto é noite em outros lugares. Até o século XIX, isso era uma bagunça: cada cidade definia sua própria forma de medir o tempo, sem coordenação central. Em 1884, a Conferência Internacional do Meridiano botou ordem no planeta estabelecendo as regras que usamos hoje.

MARTON, F. Superinteressante, n. 336, ago. 2014 (adaptado).

A medida tomada para resolver o problema citado no texto foi o estabelecimento do sistema de

- A) fusos horários.
- B) hemisférios distintos.
- C) calendários universais.
- D) coordenadas geográficas.

Sugestões de respostas

1_ B.

2_ D.

3_ A.

4_ A(V), B(F), C(V) e D(F).

5_ a) Região corresponde a um agrupamento de áreas com características comuns entre si.

b) Enormes porções de terras emersas limitadas por oceanos.

6_ C.

7_ A.

REFERÊNCIA BIBLIOGRÁFICA

ADAS, Melhem, ADAS, Sergio. Coleção Expedições Geográficas. 8º ano. São Paulo: Moderna. 2015. 2ªed.

ARARIBÁ, coord. Araribá mais geografia, 8º ano, 1ed. São Paulo, 2018.

HOW ARE **YOU**?

INGLÊS

1- Cuidar da saúde (*health*) é sempre importante. E em tempos de pandemia, torna-se ainda mais. Um dos órgãos responsáveis pela saúde dos britânicos criou um questionário para saber como vai a saúde de sua população. Vamos responder algumas perguntas do *quiz*? Use as imagens e, se possível, um dicionário *on-line* para te ajudar. Não há respostas certas ou erradas. Se quiser, acesse todo o conteúdo do *quiz* na página: <https://www.nhs.uk/oneyou/how-are-you-quiz/>

(A)

HOW ARE **YOU**?

About you (Part 1 of 5) [Start again](#)

HELLO

What's your first name?

Are you?

Male Female

How old are you?

NEXT

(B)

Who depends on you being healthy?

Pick as many as you like

My partner My kids My parents My grandkids My close friends

My brothers and sisters My pets None of these

BACK **NEXT**

(C)

If you had to, which one would you usually pick?

A B C D

Burger Fish Ham Lean meat or meat substitute

BACK **NEXT**

(D)

How many servings of fruit and vegetables do you eat a day?

0 1-2 3-4 5+

BACK **NEXT**

<https://www.nhs.uk/oneyou/how-are-you-quiz/>. Acesso em 15 jul.de 2020.

Vocabulary: healthy – saudável; pick – escolher; as many as – tantas quanto; servings- porções

2- Uma alimentação balanceada é fundamental para nos mantermos saudáveis. Você conhece os grupos alimentares? Relacione as colunas.

- (A) Fruit and vegetables
- (B) Grains
- (C) Dairy, meat and other protein
- (D) Fat

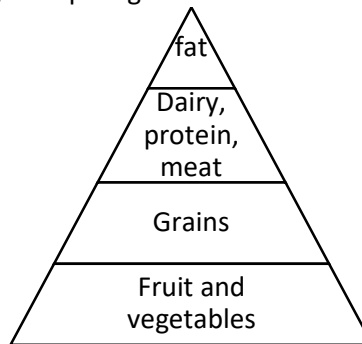
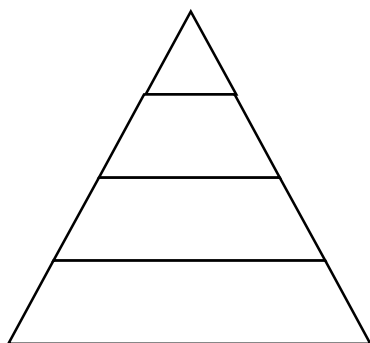
- () Laticínios, carne e outras proteínas
- () Frutas, legumes e verduras
- () Grãos
- () Gordura

3- Vamos tentar classificar os alimentos listados abaixo de acordo com os grupos alimentares a que pertencem? Use um dicionário on-line para te ajudar ou faça apenas aqueles que conseguir. Algumas palavras podem ser incluídas em mais de uma categoria.

Broccoli – apple – cereal – egg – butter – cheese – beans – rice – fish – yogurt – oil – milk
 carrot – orange – bread – chicken – tomato – pasta – strawberry – lettuce – potato – beef
 banana – peach – onion – chocolate – nut – cherry – grape – cracker – lemon – potato chips

Fruit and vegetables	Grains	Dairy, meat, protein	fat

4- Quais são os grupos alimentares que você consome em maior quantidade? Vamos preencher a *food pyramid*. Depois compare com a pirâmide sugerida pelo guia australiano de dietas saudáveis.



<https://nutritionaustralia.org/fact-sheets/healthy-eating-pyramid/>. Acesso em: 15 jul. 2020.

5- Os substantivos em inglês podem ser divididos em dois grupos: *countable nouns* (substantivos contáveis) são aqueles que podemos contar; *uncountable nouns* (substantivos incontáveis) são aqueles que não podemos contar. Complete o quadro abaixo com as palavras do exercício 3. Se for possível, faça uma pesquisa e acrescente outras palavras ao quadro.

Countable nouns	Uncountable nouns

Tema: Natureza-morta

Natureza-morta é um tipo de desenho, pintura ou fotografia no qual são representados apenas objetos inanimados, ou seja, sem vida, que não se movem, tais como: frutas, louças, instrumentos musicais, Plantas ou flores em vasos, livros, taças ou copos, garrafas, jarras, dentre outros objetos. Este gênero de pintura existe desde a Grécia antiga.

Atividade:

Organize alguns objetos sobre uma mesa ou cadeira e faça um desenho colorido dessa natureza-morta. Capriche no seu trabalho.

Veja alguns exemplos abaixo:



Disponível em: <https://www.kunstfuer-alle.de/deutsch/kunst/kuenstler/kunstdruck/paul-cezanne/39/1/528538/still-life-with-apples-c-1890/index.htm>.

Acesso em: 09/07/2020.



Disponível em: <https://br.pinterest.com/pin/608056387171064981/>.

Acesso em: 09/07/2020.



<http://site.guaranisport.com.br/novo/wp-content/uploads/2015/02/copo.png>

A importância da Hidratação

“O seu corpo é formado de 65% de água. E essa água precisa ser renovada continuamente, a cada hora. Todo funcionamento do seu organismo depende de água: as reações químicas, a respiração, a circulação, o funcionamento dos rins, a desintoxicação, a digestão, os sistemas de defesa, a pele, enfim, tudo que é necessário para manter a vida. Quando falta ou existe pouca água no corpo, todo o funcionamento do organismo fica prejudicado. Beber bastante água todos os dias, faz com que o organismo fique mais equilibrado, mais resistente, funcionando melhor em todas as suas áreas além de contribuir para a cura de qualquer problema de saúde existente.”

Disponível em:><http://www.gastrocentro.med.br/agua-quais-os-beneficios-para-seu-corpo><

Agora que você já sabe um pouco da Hidratação poderia nos dizer qual é a importância da água em nosso organismo?

Show!!! Agora você pode nos dizer 3 malefícios que a falta de água pode causar ao nosso organismo?

Estamos avançando bem, que tal completar as lacunas abaixo de acordo com opções dadas?

A água é um _____ fundamental para a vida. O corpo humano é constituído por mais de 60% de água. Devemos beber no _____ dois litros de água por dia. Entre outras funções, ela atua na regulação da temperatura através do suor. Sendo assim, em dias quentes devemos beber _____ água.

- (A) I – líquido, II – máximo, III – mais
(B) I – líquido, II – mínimo, III – mais
(C) I – sólido, II – máximo, III – menos
(D) I – sólido, II – mínimo, III – menos

Quase lá! Para reforçar o que leu marque **V** para as sentenças verdadeiras e **F** para as sentenças Falsas:

- () a água em nosso organismo precisa ser renovada continuamente, a cada hora.
() beber bastante água todos os dias melhora o funcionamento do organismo.
() a pele não depende da água.
() as reações químicas, a respiração, a circulação são beneficiadas pela água.

BINGO, VOCÊ ARRASOU!!!!!!!